



EXPORTACIONES FORESTALES CHILENAS

Mayo
2013



Ministerio de
Agricultura

INSTITUTO FORESTAL



INFOR
INSTITUTO FORESTAL

INSTITUTO FORESTAL
Área de Información y Análisis Estratégico Forestal

EXPORTACIONES
FORESTALES CHILENAS
Enero- Mayo 2013

"EXPORTACIONES FORESTALES CHILENAS – Enero-Mayo 2013"

Elaborado por el Área de Información y Análisis Estratégico Forestal del Instituto Forestal,
Sede Metropolitana.

La información base de este documento es proporcionada por el Servicio Nacional de Aduanas y
corresponde al documento fuente: Declaración Única de Salida DUS.

Impreso en Santiago de Chile
Julio, 2013

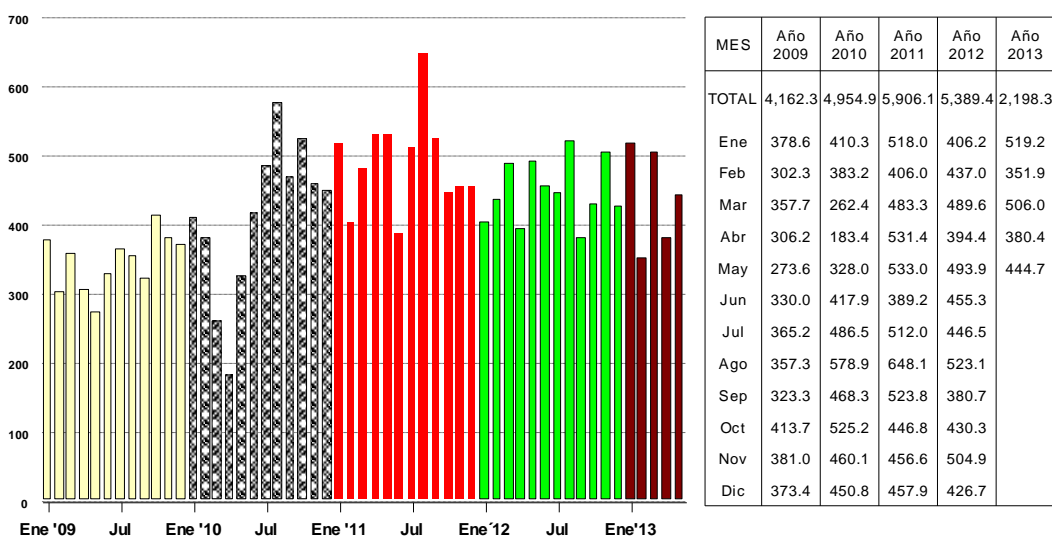
INSTITUTO FORESTAL
e-mail: info@infor.cl,
Sitio web www.infor.cl

EXPORTACIONES FORESTALES CHILENAS

Durante el mes de mayo de 2013, las exportaciones forestales alcanzaron un valor de US\$ 444,7 millones, lo que representa una baja de 10% respecto a igual mes del año anterior, pero un leve aumento de 1,2% en relación a abril de este año. Con estas cifras, el monto acumulado en los cinco primeros meses del año alcanzó a los US\$ 2.198,3 millones, monto menor en un 1% al registrado en igual periodo del año 2012, representando un leve retroceso en las proyecciones que se realizaron al iniciar el año 2013.

La baja alcanzada en este periodo se explica principalmente por la menor demanda registrada en algunos importantes productos exportados por el sector forestal, lo que repercute a la vez en los precios de comercialización alcanzados en el período. En el caso de la pulpa blanqueada de pino, el precio ha subido durante ocho meses consecutivos, con un precio promedio para el período enero-mayo de 2013, inferior en 3,8% en relación al precio promedio del período enero-mayo de 2012; y esto en un contexto en que el volumen exportado ha disminuido 4,6%. Distinta es la evolución en la pulpa blanqueada de eucalipto, donde, la fuerte recuperación del precio promedio de enero-mayo (10,1%), ha compensado la baja de 1,2% que se registró en el volumen exportado.

EXPORTACIONES FORESTALES MENSUALES (US\$ millones)



Otros productos que se destacan por haber alcanzado un crecimiento en el monto de sus exportaciones del período enero-mayo 2013, son las molduras de MDF (37,9%), las molduras madera sólida de pino radiata (19,8%) y la pulpa cruda de pino radiata (12%).

Cabe señalar que las exportaciones forestales destinadas a los dos principales mercados han aumentado. China continúa en el primer lugar con una participación de 21,2% y un crecimiento de 7,4% respecto de enero-mayo de 2012, mientras que EE.UU. acorta la brecha, con una participación de 12,8% y un significativo crecimiento de 21,7%. En tercer lugar se ubica Japón, pero las exportaciones a este destino registraron una baja de 4,8%, en tanto las exportaciones al cuarto destino –Corea del Sur – crecieron en 5,6% en relación a enero-mayo 2012.

CUDRO 1
PRINCIPALES PRODUCTOS EXPORTADOS
(Millones US\$ FOB)

PRODUCTO	2010	2011	2012	ENERO-MAYO		VAR (%)
				2012	2013	
TOTAL	4.954,9	5.906,0	5.389,4	2.221,3	2.198,3	-1,0
PULPA BLANQUEADA EUCALIPTO	1.055,4	1.238,8	1.154,4	455,1	494,4	8,7
PULPA BLANQUEADA PINO RADIATA	1.136,2	1.399,9	1.149,8	505,0	463,5	-8,2
MADERA ASERRADA TABLONES PINO RADIATA	357,4	457,6	477,3	197,3	191,6	-2,8
ASTILLAS SIN CORTEZA EUCALIPTO	240,9	316,3	299,8	129,1	126,0	-2,4
CARTULINA MULTICAPAS ESTUCADA	299,6	341,2	346,3	145,1	124,1	-14,5
PULPA CRUDA PINO RADIATA	201,0	256,3	229,7	102,2	114,5	12,0
MOLDURAS DE MADERA PINO RADIATA	174,3	195,7	220,4	85,0	101,9	19,9
TABLERO CONTRACHAPADO PINO RADIATA	330,9	413,8	281,3	114,6	98,9	-13,7
MOLDURAS MDF PINO RADIATA	121,3	105,8	115,0	45,0	62,1	37,8
TABLERO MDF PINO RADIATA	110,1	154,2	145,5	57,4	43,5	-24,1
MADERA CEPILLADA PINO RADIATA	86,6	90,6	105,3	43,1	40,0	-7,3
PAPEL PERIODICO	123,4	142,2	108,3	47,0	30,9	-34,2
TABLEROS ENCOLADOS DE CANTO PINO RADIATA	49,2	60,6	56,8	23,4	25,6	9,3
OTROS PRODUCTOS	668,6	732,9	699,4	272,1	281,4	3,4

PRODUCTOS

En relación a los principales rubros exportados, la pulpa, es el principal (48,8% del total), con ventas que alcanzaron un monto total de US\$ 1.072,4 millones durante enero-mayo de 2013, experimentando un leve incremento de 0,9% en relación a enero-mayo de 2012. A nivel de producto, solo la pulpa blanqueada de pino radiata con ventas por US\$ 463,5 millones, disminuyó el monto exportado en 8,2%, junto a una caída de 3,8% en el precio medio de exportación; mientras que la pulpa blanqueada de eucalipto, con ventas por US\$ 494,4 millones, registra un aumento de 8,7% en el valor y de un 9,9% en el precio de exportación del periodo.

El segundo lugar corresponde al grupo Papeles y Cartones, con un monto de US\$ 234,5 millones (10,7% del total) y una baja de -13,2% en relación al año anterior, en tanto su volumen fue menor en un 9,9%. Los principales productos exportados por este grupo son: cartulina multicapas estucada, que representa más del 52,9% del total, y el papel periódico que contribuye con el 13,2% al total, ambos productos con caídas en sus ventas de un 14,5% y 34,2% en relación al año anterior.

En tercer lugar se ubica el grupo de la madera aserrada, con ventas por US\$ 193,9 millones y un 8,8% de participación en el total. Su volumen de ventas disminuyó en un 2,7% con una baja en 24 mil metros cúbicos, y su monto en un 2,8%, con lo cual el precio se mantiene muy similar al nivel alcanzado el año anterior.

El rubro tableros y chapas se ubica a continuación, con un monto de US\$ 186,2 millones, equivalentes a un 8,5% del total. Su volumen disminuyó en un 11,8%, sin embargo, debido a una alza de precios de los productos de este grupo, el monto exportado bajó solo en un 6,5%. El principal producto del grupo es tableros contrachapados, que representan el 53% del total, con una caída de un 22,9% en el volumen y una baja de un 13,8% en el monto exportado, alcanzado mejores precios en la comercialización de productos forestales al exterior.

CUADRO 2
EVOLUCIÓN DE LAS EXPORTACIONES FORESTALES, SEGÚN PAÍS DE DESTINO
(Millones US\$ FOB)

PAÍS	2010	2011	2012	ENERO-MAYO		VAR (%)
				2012	2013	
TOTAL	4.954,9	5.906,0	5.389,4	2.221,3	2.198,3	-1,0
CHINA	739,8	1.065,5	1.033,9	434,0	466,1	7,4
ESTADOS UNIDOS	575,1	626,0	596,9	232,3	280,4	20,7
JAPÓN	414,8	535,1	517,1	219,9	209,4	-4,8
COREA DEL SUR	301,0	344,5	313,6	127,3	134,5	5,6
HOLANDA	293,4	335,0	325,2	130,8	125,9	-3,7
PERÚ	195,0	213,0	234,1	86,4	106,1	22,9
MÉXICO	326,1	333,9	303,8	124,3	103,3	-16,9
ITALIA	313,3	384,6	266,0	91,8	89,5	-2,5
COLOMBIA	171,0	195,8	176,7	73,9	65,4	-11,6
ARGENTINA	163,8	195,5	160,2	70,4	62,5	-11,2
FRANCIA	118,1	165,1	132,2	59,5	57,2	-3,9
TAIWÁN	149,3	173,9	142,0	62,4	53,1	-14,9
ALEMANIA	106,5	116,2	106,9	40,3	34,0	-15,6
AUSTRALIA	62,4	97,3	94,5	36,0	33,9	-6,0
ESPAÑA	98,6	92,2	54,8	25,8	30,6	18,4
REINO UNIDO	65,5	78,4	78,8	33,2	28,6	-13,7
VENEZUELA	114,4	138,7	102,4	50,8	27,7	-45,5
ECUADOR	54,2	61,3	65,5	27,1	25,5	-5,8
BRASIL	69,3	73,6	63,7	29,7	22,4	-24,7
INDIA	34,1	40,7	36,4	18,9	22,3	18,5
OTROS	589,0	639,6	584,7	246,5	219,9	-10,8

Principales países a 2017

Los productos forestales chilenos exportados en el período, en su gran mayoría fueron destinados al mercado asiático, por un valor de US\$ 984 millones, equivalentes al 44,8% del total. Las ventas a este mercado presentaron un leve repunte de 0,5%, cuya causa principal es el crecimiento experimentado por los embarques de celulosa en un 3,5% y que representa el 66,6% del total, logrando sopesar la caída registrada en las astillas sin corteza de un 6,6%. Por su parte, el mercado europeo, que no muestra aun claras señales de recuperación, registró una baja de 1,8%, con compras por US\$ 392 millones, equivalentes al 17,8% del total. La principal causa de esta baja a este mercado son las menores ventas en papeles –cartones y tableros de madera, que disminuyeron un 9,7% y 20,9% respectivamente, siendo suavizado en parte por el crecimiento de la celulosa en 2,7%, producto que representa el 78,2% de las ventas a este continente.

A nivel de países, China continuó liderando el ranking de los mercados de destino de los productos forestales chilenos, con US\$ 466 millones, equivalentes al 21,2% del total exportado. Sus compras crecieron en un 7,4% explicado principalmente por la celulosa, producto que representa el 84,5% de las adquisiciones de este país, y en especial, la celulosa la celulosa blanqueada de eucalipto, producto que elevó sus ventas en un 51,9% a dicho mercado.

Estados Unidos se mantuvo en el segundo lugar con compras por US\$ 280,4 millones (12,8%), y un crecimiento de 20,7% en su monto exportado, con signos de una leve recuperación de la crisis mundial. En tanto Japón, país que ocupó el tercer lugar con US\$ 209,4 millones y una participación de un 9,5%, disminuyó sus compras en un 4,8% en relación a igual periodo del año 2012.

Entre los 15 principales mercados de destino, Perú figura con el mayor incremento en sus compras, un 22,9%, seguido por USA y China. En tanto las menores adquisiciones fueron registradas por Venezuela y México, con bajas de 45,5% y 16,9% respecto de los cinco primeros meses del año 2012.

CUADRO 3
PRINCIPALES EMPRESAS EXPORTADORAS DE PRODUCTOS FORESTALES
(Millones US\$ FOB)

EXPORTADOR	2010	2011	2012	ENERO-MAYO		VAR (%)
				2012	2013	
TOTAL	4.954,9	5.906,0	5.389,4	2.221,3	2.198,3	-1,0
NRO. EXPORTADORES	903	891	869	592	599	1,2
CELULOSA ARAUCO Y CONSTITUCION S.A.	1.379,4	1.732,3	1.515,7	650,1	701,7	7,9
CMPC CELULOSA S.A.	1.022,3	1.177,2	1.038,4	416,7	381,8	-8,4
ASERRADEROS ARAUCO S.A.	379,2	457,1	489,8	202,9	197,0	-2,9
PANELES ARAUCO S.A.	372,9	447,1	318,7	129,7	136,7	5,4
CARTULINAS CMPC S.A.	301,6	343,6	347,2	145,4	124,5	-14,4
CMPC MADERAS S.A.	230,6	273,2	275,0	109,2	111,7	2,3
MASISA S.A.	130,6	171,4	199,0	75,7	70,4	-6,9
FORESTAL DEL SUR S.A.	48,7	56,6	66,4	34,8	34,3	-1,4
COMACO S.A.	0,0	85,3	69,5	32,9	31,8	-3,4
ASTILLAS EXPORTACIONES LTDA.	57,3	70,2	81,9	32,0	31,2	-2,3
CONSORCIO MADERERO S.A.	67,1	80,6	65,2	20,4	24,6	20,5
WOODGRAIN CHILE LTDA.	33,9	45,1	45,6	17,3	22,4	29,5
PAPELES NORSKE SKOG BIO BIO LTDA.	40,9	49,1	43,8	16,8	20,1	19,4
PAPELES CORDILLERA S.A.	28,1	35,8	26,2	9,2	15,8	71,7
MADERAS ANCHILE LTDA.	52,0	50,0	40,2	19,8	15,4	-22,3
FORESTAL TROMEN S.A.	8,8	16,6	30,2	12,4	14,0	12,8
OTROS	801,6	814,7	736,6	296,1	264,9	-10,6

EMPRESAS

De un total de 599 empresas exportadoras, Celulosa Arauco y Constitución continúa siendo la principal, con el mayor monto exportado durante el período, al alcanzar ventas por US\$ 702 millones. Con este monto la empresa representa el 31,9% del total de enero-mayo de 2013 y refleja un crecimiento de 7,9% respecto del año 2012. La principal causa de este aumento es los mejores precios que ha alcanzado la celulosa blanqueada eucalipto, lo que han repercutido favorablemente en el monto exportado por esta empresa.

En segundo lugar se ubica CMPC Celulosa (17,4%), con US\$ 381,8 millones y una disminución de 8,4% en su monto. Su principal producto exportado; la celulosa blanqueada de eucalipto; representó el 63,5% del total, disminuyendo sus exportaciones en un 1,97% en relación a igual período del año anterior. El tercer lugar es para Aserraderos Arauco, empresa que totalizó US\$ 197 millones, con una participación de 9% y una caída en sus ventas de 2,9%, cuya causa principal es la disminución de las ventas de madera aserrada en un 10,5% en relación al año anterior, producto que representa un 49,8% en las exportaciones de esta empresa.

Las exportaciones del periodo fueron despachadas por diversos puertos del país, destacándose los tres principales en la región del Biobío, los que embarcaron el 86% del total.

CUADRO 4
PRINCIPALES PUERTOS DE EMBARQUE DE PRODUCTOS FORESTALES
(US\$ millones)

PUERTO DE EMBARQUE	2010	2011	2012	ENERO-MAYO		VAR (%)
				2012	2013	
TOTAL	4.954,9	5.906,0	5.389,4	2.221,3	2.198,3	-1,0
SAN VICENTE	1.210,0	1.368,9	1.679,0	669,4	670,6	0,2
CORONEL	1.197,3	1.425,5	1.315,9	516,6	623,3	20,7
LIRQUÉN	1.716,7	2.202,9	1.553,0	682,2	600,7	-11,9
SAN ANTONIO	385,2	418,1	395,9	159,2	141,1	-11,4
LOS LIBERTADORES	193,2	231,7	197,7	84,7	74,4	-12,2
VALPARAÍSO	129,7	128,4	124,7	48,8	32,2	-34,1
CORRAL	42,9	47,4	42,7	23,0	20,6	-10,1
OTROS	79,9	83,1	80,4	37,5	35,3	-5,8

CUADRO 5
EXPORTACIONES FORESTALES SEGÚN GRUPOS Y PRODUCTOS

MONTO (US\$ Miles)			GRUPO / PRODUCTO	VOLUMEN		
ENERO - MAYO		Var		ENERO - MAYO		Var
2012	2013	(%)		2012	2013	(%)
2.221.316	2.198.263	-1,0	TOTAL			
1.062.322	1.072.373	0,9	PULPA (t)	1.806.185	1.789.185	-0,9
505.025	463.461	-8,2	Blanqueada pino radiata	799.655	763.226	-4,6
455.071	494.438	8,7	Blanqueada eucalipto	832.838	823.220	-1,2
102.221	114.451	12,0	Cruda pino radiata	173.657	202.687	16,7
5	23407,3		Otras pulpas	35	52	49,4
270.285	234.495	-13,2	PAPELES, CARTONES Y SUS DERIVADOS (t)	259.770	234.136	-9,9
46.989	30.927	-34,2	Papel periodico	69.575	45.822	-34,1
145.137	124.053	-14,5	Cartulinas multicapa	134.401	118.806	-11,6
78.158	79.515	1,7	Otros papeles, cartones y derivados	55.794	69.508	24,6
199.512	193.913	-2,8	MADERA ASERRADA (1) (m3)	899.959	876.069	-2,7
197.648	192.464	-2,6	Pino radiata	895.953	872.909	-2,6
1.864	1.449	-22,3	Otras especies	4.005	3.160	-21,1
199.162	186.160	-6,5	TABLEROS Y CHAPAS (t)	297.345	262.156	-11,8
69.710	57.272	-17,8	Tableros de fibra (MDF,Hardboard)	122.395	95.539	-21,9
8.494	23.418	175,7	Tableros de particulas	16.959	41.485	144,6
114.953	99.137	-13,8	Tableros contrachapados (2)	147.691	113.920	-22,9
4.418	4.220	-4,5	Chapas	7.436	6.677	-10,2
1.478	2.100	42,1	Tableros OSB	2.755	4.528	64,4
109	13	-88,4	Otros	109	7	-93,8
131.542	165.706	26,0	MOLDURAS (t)	98.577	109.026	10,6
86.507	103.604	19,8	Molduras solidas	53.514	56.528	5,6
45.034	62.085	37,9	Molduras de fibra	45.063	52.481	16,5
0	17	-	Otras Molduras	0	17	-
159.981	149.570	-6,5	ASTILLAS (t)	1.860.669	1.762.017	-5,3
0	88	-	Nativas	0	27	-
159.480	149.481	-6,3	Eucalipto	1.853.933	1.761.990	-5,0
500	0	-100,0	Pino radiata	6.736	0	-100,0
68.705	64.074	-6,7	MADERA ELABORADA CEPILLADA Y CLEAR (3) (m3)	196.258	175.342	-10,7
68.630	63.997	-6,7	Pino radiata	196.060	175.250	-10,6
75	77	2,2	Otras especies	198	92	-53,7
40.701	43.105	5,9	PUERTAS, VENTANAS Y SUS MARCOS (t)	25.979	25.249	-2,8
20.611	22.445	8,9	Puertas	8.958	8.940	-0,2
8.911	10.129	13,7	Marcos para puertas	5.506	5.521	0,3
11.179	10.531	-5,8	Otros	11.515	10.788	-6,3
5.630	6.338	12,6	MUEBLES DE MADERA Y SUS PARTES Y PIEZAS (t)	1.736	1.778	2,4
1.439	2.087	45,0	Partes y piezas de muebles	568	588	3,5
1.505	893	-40,7	Comodas y veladores	448	250	-44,2
2.686	3.358	25,0	Otros	720	940	30,5
620	321	-48,3	TROZAS (m3)	4.932	1.738	-64,8
620	321	-48,3	Trozos para aserrar y chapas	4.932	1.738	-64,8
82.857	82.209	-0,8	OTROS GRUPOS (t)	61.809	51.970	-15,9
21.207	22.503	6,1	PRODUCTOS NO MADEREROS	6.412	6.571	2,5
26.258	29.419	12,0	PRODUCTOS PARA CONSTRUCCION (4)	17.610	19.428	10,3
5.653	5.032	-11,0	CAJAS Y OTROS ENVASES Y PLATAFORMAS	8.552	8.018	-6,2
29.740	25.256	-15,1	OTROS	29.236	17.953	-38,6

Nota: (1) Incluye madera aserrada tablones, basas, tapas. (2) Incluye placas carpinteras (3) Incluye madera cepillada, madera en bloques, cutstocks y madera finger-joint (blanks y boards). (4) Considera productos de carpintería y productos encolados.

CUADRO 6
PRINCIPALES PRODUCTOS VARIACIÓN DEL VALOR, VOLUMEN Y PRECIO

PRODUCTO	MONTO EXPORTADO (US\$ millones)		
	ENERO-MAYO 2012	ENERO-MAYO 2013	%
PULPA BLANQUEADA EUCALIPTO (t)	455	494	8,7
PULPA BLANQUEADA PINO RADIATA (t)	505	463	-8,2
MADERA ASERRADA TABLONES PINO RADIATA (m3)	197	192	-2,8
ASTILLAS SIN CORTEZA EUCALIPTO (t)	129	126	-2,4
CARTULINA MULTICAPAS ESTUCADA (t)	145	124	-14,5
PULPA CRUDA PINO RADIATA (t)	102	114	12,0
MOLDURAS DE MADERA PINO RADIATA (t)	85	102	19,9
TABLERO CONTRACHAPADO PINO RADIATA (t)	115	99	-13,7
MOLDURAS MDF PINO RADIATA (t)	45	62	37,8
TABLERO MDF PINO RADIATA (t)	57	44	-24,1
MADERA CEPILLADA PINO RADIATA (m3)	43	40	-7,3
PAPEL PERIODICO (t)	47	31	-34,2
TABLEROS ENCOLADOS DE CANTO PINO RADIATA (t)	23	26	9,3
ASTILLAS SIN CORTEZA EUCALIPTUS NITENS (t)	30	23	-22,7
PUERTAS PINO RADIATA (t)	20	22	9,6
MADERA FINGER JOINT (BLANKS) PINO RADIATA (m3)	22	21	-6,1
TABLERO MDP PINO RADIATA (t)	1	15	1.114,2
PAPEL TEST LINER (t)	6	12	98,4
PAPEL KRAFT PARA SACOS Y BOLSAS (t)	5	11	145,1
CARAS DE PUERTAS MOLDEADAS PINO RADIATA (t)	11	10	-4,0
MARCOS PARA PUERTAS PINO RADIATA (t)	9	10	13,9
VOLUMEN EXPORTADO			
PRODUCTO	ENERO-MAYO 2012	ENERO-MAYO 2013	%
PULPA BLANQUEADA EUCALIPTO (t)	832.838	823.220	-1,2
PULPA BLANQUEADA PINO RADIATA (t)	799.655	763.226	-4,6
MADERA ASERRADA TABLONES PINO RADIATA (m3)	894.186	868.595	-2,9
ASTILLAS SIN CORTEZA EUCALIPTO (t)	1.429.761	1.437.613	0,5
CARTULINA MULTICAPAS ESTUCADA (t)	134.401	118.806	-11,6
PULPA CRUDA PINO RADIATA (t)	173.657	202.687	16,7
MOLDURAS DE MADERA PINO RADIATA (t)	52.720	55.698	5,6
TABLERO CONTRACHAPADO PINO RADIATA (t)	147.163	113.572	-22,8
MOLDURAS MDF PINO RADIATA (t)	45.063	52.474	16,4
TABLERO MDF PINO RADIATA (t)	105.114	75.925	-27,8
MADERA CEPILLADA PINO RADIATA (m3)	142.466	128.359	-9,9
PAPEL PERIODICO (t)	69.575	45.822	-34,1
TABLEROS ENCOLADOS DE CANTO PINO RADIATA (t)	16.028	17.611	9,9
ASTILLAS SIN CORTEZA EUCALIPTUS NITENS (t)	424.172	324.377	-23,5
PUERTAS PINO RADIATA (t)	8.857	8.872	0,2
MADERA FINGER JOINT (BLANKS) PINO RADIATA (m3)	46.594	40.479	-13,1
TABLERO MDP PINO RADIATA (t)	3.732	27.731	643,2
PAPEL TEST LINER (t)	7.666	15.394	100,8
PAPEL KRAFT PARA SACOS Y BOLSAS (t)	5.092	13.715	169,4
CARAS DE PUERTAS MOLDEADAS PINO RADIATA (t)	11.498	10.778	-6,3
MARCOS PARA PUERTAS PINO RADIATA (t)	5.479	5.511	0,6
PRECIO PROMEDIO (US\$)			
PRODUCTO	ENERO-MAYO 2012	ENERO-MAYO 2013	%
PULPA BLANQUEADA EUCALIPTO (t)	546	601	9,9
PULPA BLANQUEADA PINO RADIATA (t)	632	607	-3,8
MADERA ASERRADA TABLONES PINO RADIATA (m3)	221	221	0,0
ASTILLAS SIN CORTEZA EUCALIPTO (t)	90	88	-2,9
CARTULINA MULTICAPAS ESTUCADA (t)	1.080	1.044	-3,3
PULPA CRUDA PINO RADIATA (t)	589	565	-4,1
MOLDURAS DE MADERA PINO RADIATA (t)	1.612	1.829	13,5
TABLERO CONTRACHAPADO PINO RADIATA (t)	778	870	11,8
MOLDURAS MDF PINO RADIATA (t)	999	1.182	18,3
TABLERO MDF PINO RADIATA (t)	546	573	5,1
MADERA CEPILLADA PINO RADIATA (m3)	303	311	2,9
PAPEL PERIODICO (t)	675	675	-0,1
TABLEROS ENCOLADOS DE CANTO PINO RADIATA (t)	1.460	1.452	-0,5
ASTILLAS SIN CORTEZA EUCALIPTUS NITENS (t)	72	72	1,0
PUERTAS PINO RADIATA (t)	2.292	2.507	9,4
MADERA FINGER JOINT (BLANKS) PINO RADIATA (m3)	476	515	8,0
TABLERO MDP PINO RADIATA (t)	341	557	63,4
PAPEL TEST LINER (t)	774	765	-1,2
PAPEL KRAFT PARA SACOS Y BOLSAS (t)	912	830	-9,0
CARAS DE PUERTAS MOLDEADAS PINO RADIATA (t)	939	961	2,4
MARCOS PARA PUERTAS PINO RADIATA (t)	1.619	1.835	13,3

CUADRO 7
EXPORTACIONES SEGÚN PRINCIPALES PAÍSES Y SUS PRODUCTOS

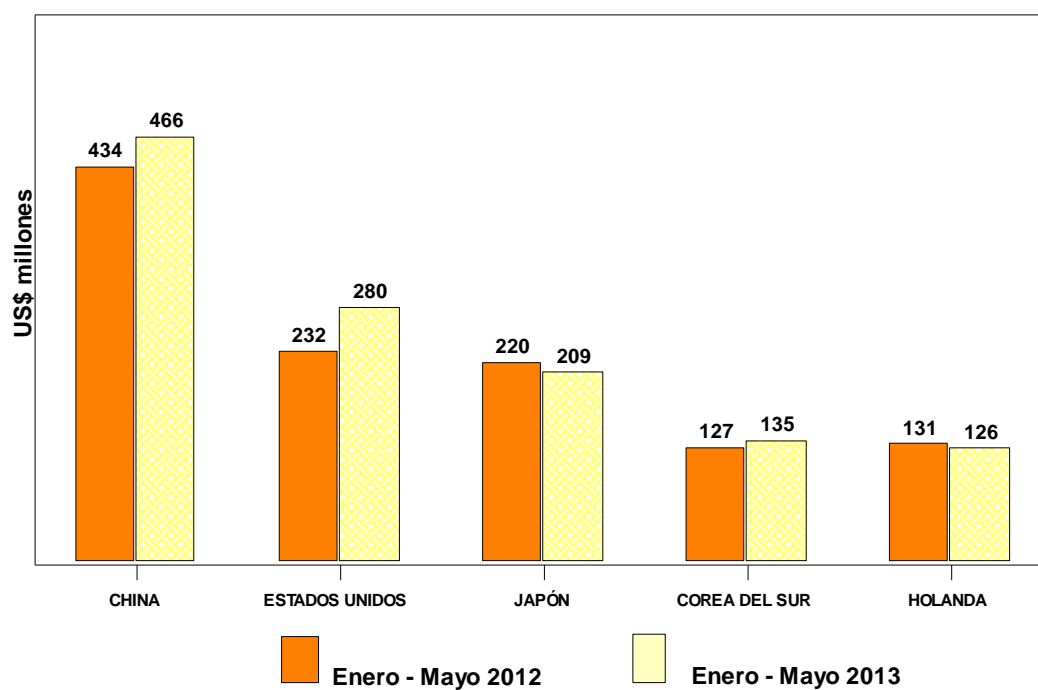
PAÍS / PRODUCTO	MONTO EXPORTADO (US\$)		
	Ene-MAYO 2012	Ene-MAYO 2013	%
CHINA	433.987.473	466.068.973	7,4
PULPA BLANQUEADA PINO RADIATA	275.621.531	250.596.542	-9,1
PULPA BLANQUEADA EUCALIPTO	64.203.031	97.542.418	51,9
MADERA ASERRADA TABLONES PINO RADIATA	40.369.052	60.898.036	50,9
PULPA CRUDA PINO RADIATA	43.365.959	45.552.497	5,0
MADERA CEPILLADA PINO RADIATA	7.134.393	9.036.968	26,7
MUSGO	1.540.977	1.813.150	17,7
TROZOS ASERRABLES PINO RADIATA	248.996	137.150	-44,9
ESTADOS UNIDOS	232.346.160	280.364.942	20,7
MOLDURAS DE MADERA PINO RADIATA	69.219.568	87.521.003	26,4
MOLDURAS MDF PINO RADIATA	30.616.579	50.179.807	63,9
TABLERO CONTRACHAPADO PINO RADIATA	28.960.673	30.276.836	4,5
TABLEROS ENCOLADOS DE CANTO PINO RADIATA	15.075.534	20.006.131	32,7
PUERTAS PINO RADIATA	18.433.645	18.899.734	2,5
MADERA FINGER JOINT (BLANKS) PINO RADIATA	12.111.175	13.208.313	9,1
MARCOS PARA PUERTAS PINO RADIATA	6.170.061	8.014.613	29,9
JAPÓN	219.914.106	209.419.011	-4,8
ASTILLAS SIN CORTEZA EUCALIPTO	129.131.966	126.036.368	-2,4
ASTILLAS SIN CORTEZA EUCALYPTUS NITENS	30.347.245	23.444.961	-22,7
MADERA ASERRADA TABLONES PINO RADIATA	24.177.816	20.442.673	-15,4
PULPA BLANQUEADA PINO RADIATA	14.980.140	19.069.670	27,3
PULPA BLANQUEADA EUCALIPTO	5.897.692	9.391.437	59,2
MADERA CEPILLADA PINO RADIATA	4.574.493	2.977.429	-34,9
MADERA FINGER JOINT (BLANKS) PINO RADIATA	4.318.672	2.888.056	-33,1
COREA DEL SUR	127.332.686	134.509.272	5,6
PULPA BLANQUEADA EUCALIPTO	61.668.832	69.894.741	13,3
PULPA BLANQUEADA PINO RADIATA	29.704.574	28.832.259	-2,9
MADERA ASERRADA TABLONES PINO RADIATA	24.728.534	22.138.976	-10,5
PULPA CRUDA PINO RADIATA	6.631.198	12.069.429	82,0
TABLEROS ENCOLADOS DE CANTO PINO RADIATA	2.615.521	807.423	-69,1
MUSGO	252.713	386.850	53,1
TABLERO CONTRACHAPADO PINO RADIATA	409.463	148.019	-63,9
HOLANDA	130.768.586	125.904.625	-3,7
PULPA BLANQUEADA EUCALIPTO	92.885.645	97.555.991	5,0
PULPA BLANQUEADA PINO RADIATA	21.669.877	14.180.649	-34,6
TABLERO CONTRACHAPADO PINO RADIATA	8.410.339	5.337.925	-36,5
CARTULINA MULTICAPAS ESTUCADA	5.060.411	5.260.546	4,0
PARQUES,TABLAS PARA PISOS ALMENDRILLO	0	1.005.861	0,0
MUSGO	516.239	603.148	16,8
PARQUES,TABLAS PARA PISOS CUTA	0	559.466	0,0
PERÚ	86.362.401	106.140.677	22,9
PULPA BLANQUEADA EUCALIPTO	11.868.326	16.664.517	40,4
PAPEL PERIODICO	16.591.525	14.075.641	-15,2
CARTULINA MULTICAPAS ESTUCADA	13.585.347	11.646.288	-14,3
PAPEL KRAFT PARA SACOS Y BOLSAS	2.221.214	8.579.823	286,3
TABLERO MDP PINO RADIATA	649.997	7.455.230	1.047,0
MADERA CEPILLADA PINO RADIATA	4.992.564	4.955.644	-0,7
MADERA ASERRADA TABLONES PINO RADIATA	5.227.109	4.867.780	-6,9
MÉXICO	124.260.203	103.316.637	-16,9
MADERA ASERRADA TABLONES PINO RADIATA	26.990.300	21.257.129	-21,2
TABLERO CONTRACHAPADO PINO RADIATA	23.382.240	18.405.193	-21,3
TABLERO MDF PINO RADIATA	19.886.728	18.129.581	-8,8
CARTULINA MULTICAPAS ESTUCADA	14.883.634	13.088.266	-12,1
MADERA CEPILLADA PINO RADIATA	9.701.963	9.122.884	-6,0
TABLERO MDF RECUB. Y/O TRAB. MEC. PINO RADIATA	1.744.578	3.219.726	84,6
PULPA BLANQUEADA EUCALIPTO	3.584.121	2.749.177	-23,3
ITALIA	91.806.098	89.514.758	-2,5
PULPA BLANQUEADA EUCALIPTO	43.924.795	45.221.906	3,0
PULPA BLANQUEADA PINO RADIATA	33.094.123	33.852.309	2,3
CARTULINA MULTICAPAS ESTUCADA	7.184.845	5.169.840	-28,0
TABLERO CONTRACHAPADO PINO RADIATA	4.713.718	4.043.970	-14,2
PULPA CRUDA PINO RADIATA	1.451.734	355.581	-75,5
PAPEL ENGOMADO Y AUTOADHESIVO	0	214.557	0,0
HONGOS	181.928	182.203	0,2

Nota: Se presentan los siete principales productos por cada país, según monto de l periodo Enero-Mayo 2013.

CUADRO 8
EXPORTACIONES FORESTALES POR ZONA GEOGRÁFICA

ZONA GEOGRÁFICA	ENERO-MAYO 2012		ENERO-MAYO 2013		VARIACION
	US\$ miles	(%)	US\$ miles	(%)	(%)
TOTAL	2.221.316	100,0	2.198.263	100,0	-1,0
ASIA	978.720	44,1	984.001	44,8	0,5
AMERICA DEL NORTE	383.939	17,3	405.075	18,4	5,5
EUROPA	398.886	18,0	391.807	17,8	-1,8
AMERICA DEL SUR	354.224	15,9	324.188	14,7	-8,5
AMERICA CENTRAL Y EL CARIBE	61.399	2,8	48.658	2,2	-20,8
OCEANIA	40.449	1,8	39.842	1,8	-1,5
AFRICA	3.700	0,2	4.692	0,2	26,8
DESTINO NO PRECISADO	0	0,0	0	0,0	0,0

PRINCIPALES DESTINOS DE LAS EXPORTACIONES FORESTALES CHILENAS



CUADRO 9
EXPORTACIONES SEGÚN PRINCIPALES EXPORTADORES Y SUS PRODUCTOS

EXPORTADOR / PRODUCTO	MONTO EXPORTADO (US\$)		
	Ene-MAYO 2012	Ene-MAYO 2013	%
CELULOSA ARAUCO Y CONSTITUCION S.A.	650.106.245	701.741.995	7,9
PULPA BLANQUEADA PINO RADIATA	340.302.931	335.460.180	-1,4
PULPA BLANQUEADA EUCALIPTO	207.579.084	251.831.052	21,3
CMPC CELULOSA S.A.	416.686.670	381.769.008	-8,4
PULPA BLANQUEADA EUCALIPTO	247.492.034	242.606.666	-2,0
PULPA BLANQUEADA PINO RADIATA	164.644.731	127.891.784	-22,3
ASERRADEROS ARAUCO S.A.	202.922.075	197.042.196	-2,9
MADERA ASERRADA TABLONES PINO RADIATA	109.764.871	98.166.897	-10,6
MOLDURAS DE MADERA PINO RADIATA	44.562.884	54.857.578	23,1
PANELES ARAUCO S.A.	129.681.857	136.729.972	5,4
TABLERO CONTRACHAPADO PINO RADIATA	69.272.701	51.811.158	-25,2
MOLDURAS MDF PINO RADIATA	25.069.284	37.799.671	50,8
CARTULINAS CMPC S.A.	145.418.490	124.502.141	-14,4
CARTULINA MULTICAPAS ESTUCADA	144.967.736	123.932.383	-14,5
CARTULINA NO ESTUCADA	450.754	569.758	26,4
CMPC MADERAS S.A.	109.165.342	111.725.915	2,3
MADERA ASERRADA TABLONES PINO RADIATA	38.960.601	37.576.985	-3,6
TABLERO CONTRACHAPADO PINO RADIATA	26.324.369	26.213.400	-0,4
MASISA S.A.	75.669.587	70.422.970	-6,9
TABLERO MDF PINO RADIATA	33.721.083	23.412.537	-30,6
MOLDURAS MDF PINO RADIATA	7.319.496	14.617.358	99,7
FORESTAL DEL SUR S.A.	34.824.302	34.342.590	-1,4
ASTILLAS SIN CORTEZA EUCALIPTO	34.824.302	31.608.076	-9,2
ASTILLAS SIN CORTEZA EUCALIPTUS NITENS	0	2.734.514	0,0
COMACO S.A.	32.900.020	31.785.179	-3,4
ASTILLAS SIN CORTEZA EUCALIPTO	25.508.067	25.223.724	-1,1
ASTILLAS SIN CORTEZA EUCALIPTUS NITENS	7.391.952	6.561.455	-11,2
ASTILLAS EXPORTACIONES LTDA.	31.990.396	31.241.050	-2,3
ASTILLAS SIN CORTEZA EUCALIPTO	31.491.554	31.241.050	-0,8
ASTILLAS SIN CORTEZA PINO RADIATA	498.842	0	-100,0
CONSORCIO MADERERO S.A.	20.377.642	24.550.486	20,5
ASTILLAS SIN CORTEZA EUCALIPTO	7.631.786	12.243.251	60,4
MADERA ASERRADA TABLONES PINO RADIATA	9.558.865	9.020.102	-5,6
WOODGRAIN CHILE LTDA.	17.272.365	22.363.385	29,5
PUERTAS PINO RADIATA	7.669.703	11.259.345	46,8
MOLDURAS DE MADERA PINO RADIATA	9.303.790	11.001.060	18,2
PAPELES NORSKE SKOG BIO BIO LTDA.	16.817.440	20.074.158	19,4
PAPEL PERIODICO	16.423.911	19.699.915	19,9
OTROS PAPELES Y CARTONES NO CLASIFICADOS EN OTRA PARTE	139.036	228.245	64,2
PAPELES CORDILLERA S.A.	9.178.924	15.760.921	71,7
PAPEL TEST LINER	4.874.868	10.793.128	121,4
PAPELES PARA ACANALAR	4.173.152	4.304.015	3,1
MADERAS ANCHILE LTDA.	19.809.045	15.391.284	-22,3
ASTILLAS SIN CORTEZA EUCALIPTUS NITENS	16.482.850	9.317.826	-43,5
ASTILLAS SIN CORTEZA EUCALIPTO	3.326.195	6.073.458	82,6
FORESTAL TROMEN S.A.	12.375.178	13.958.649	12,8
MADERA ASERRADA TABLONES PINO RADIATA	11.698.404	13.785.499	17,8
TABLEROS ENCOLADOS DE CANTO PINO RADIATA	0	82.716	0,0
PAPELES RIO VERGARA S.A.	31.705.416	12.011.467	-62,1
PAPEL PERIODICO	30.564.791	11.214.128	-63,3
PAPELES SIN ESTUCAR PARA IMPR. Y ESCR.	790.743	504.980	-36,1
VOLTERRA S.A.	18.675.971	10.641.583	-43,0
ASTILLAS SIN CORTEZA EUCALIPTO	18.675.971	10.641.583	-43,0
EAGON LAUTARO S.A.	8.801.003	10.637.480	20,9
TABLERO CONTRACHAPADO PINO RADIATA	8.432.823	10.557.003	25,2
TABLERO CONTRACHAPADO RECUB. FENOLICO EUCALIPTUS NITENS	227.745	60.145	-73,6
MASONITE CHILE S.A.	10.894.412	10.360.913	-4,9
CARAS DE PUERTAS MOLDEADAS PINO RADIATA	10.798.230	10.360.913	-4,0
PAPEL Y CARTON CORRUGADO, RIZADO, PLISADO O GROFRADO	6.817	0	-100,0
PROPA S.A.	9.338.218	9.722.318	4,1
SACOS Y BOLSAS DE PAPEL	9.212.641	9.523.912	3,4
OTROS ENVASES Y PAPELES O CARTONES PARA ENVASES	25.804	148.724	476,4

Nota: Se presentan los dos principales productos por cada exportador, según monto de Enero-Mayo 2013.

CUADRO 10
PRECIOS MEDIOS DE EXPORTACIÓN PULPA, PAPEL Y ASTILLAS

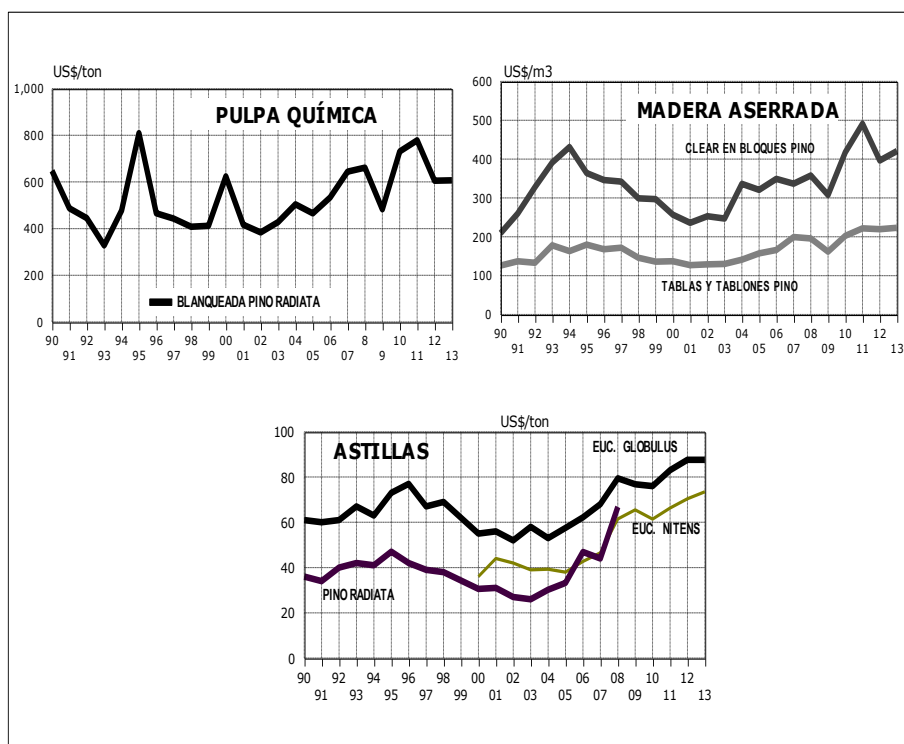
	PULPA Y PAPEL (US\$ FOB / TONELADA)					ASTILLAS DE MADERA (US\$ FOB / TONELADA)	
	PULPA BLANQUEADA	PULPA BLANQUEADA	PULPA CRUDA	PAPEL PERIÓDICO	PAPELES Y CARTULINAS MULTICAPA	ASTILLAS	ASTILLAS
	PINO RADIATA	EUCALIPTO	PINO RADIATA			E. GLOBULUS	E. NITENS
2012							
E	640,7	525,4	584,7	671,6	1.071,8	84,3	0,0
F	622,4	519,7	595,4	679,6	1.076,9	89,5	69,9
M	620,6	543,2	576,9	676,4	1.087,7	91,3	74,8
A	627,8	554,5	585,3	679,9	1.084,9	92,2	70,0
M	648,4	584,2	609,3	671,4	1.077,6	92,4	72,1
J	610,7	604,1	593,2	667,3	1.068,7	89,6	79,8
J	601,6	594,5	591,9	672,6	1.061,5	85,1	68,8
A	586,5	591,1	572,4	678,8	1.055,1	86,4	68,0
S	566,0	585,2	550,4	676,4	1.048,3	82,0	66,9
O	567,0	579,3	537,9	668,2	1.061,3	82,8	70,6
N	577,6	575,0	541,5	672,5	1.069,2	81,6	59,9
D	589,1	585,6	542,8	676,9	1.042,8	91,9	68,6
2013							
E	593,0	585,6	549,6	675,9	1.051,0	84,8	73,3
F	595,0	587,6	551,1	684,1	1.053,4	88,3	0,0
M	599,9	602,7	559,2	677,1	1.042,3	88,5	72,9
A	618,8	611,6	576,2	685,1	1.042,0	89,0	64,9
M	630,0	619,6	586,1	662,6	1.033,8	87,2	82,9

CUADRO 11
PRECIOS MEDIOS DE EXPORTACIÓN MADERA ASERRADA Y ELABORADA

	MADERA ASERRADA (US\$ FOB / m3)				MADERA CEPILLADA (US\$ FOB / m3)			
	TABLAS Y TABLONES	TABLAS Y TABLONES	TABLAS Y TABLONES	TABLAS Y TABLONES	MADERA CEPILLADA	MADERA FINGER-JOIN (BLANKS)	MADERA FINGER-JOIN (BOARDS)	MADERA EN BLOQUES
	PINO RADIATA	P. OREGON	LENGA	RAULI	PINO RADIATA	PINO RADIATA	PINO RADIATA	PINO RADIATA
2012								
E	228.3	278.4	471.5	332.5	312.0	474.4	506.4	419.7
F	220.0	277.0	543.3	671.7	299.0	462.0	452.8	-
M	220.7	279.7	567.1	861.9	320.1	477.2	464.2	427.2
A	214.2	276.0	664.8	815.0	290.8	496.0	483.0	450.2
M	220.1	322.7	461.8	733.7	293.7	476.1	482.5	344.7
J	224.6	291.5	469.0	709.9	304.8	465.3	475.4	428.1
J	229.8	300.0	540.1	885.6	288.1	483.6	467.0	-
A	223.2	301.9	501.3	682.3	309.9	473.5	495.9	426.5
S	219.5	313.1	730.6	741.9	300.9	289.0	506.2	391.1
O	226.8	306.5	531.8	790.8	306.3	490.1	472.6	-
N	199.1	-	525.4	774.1	303.0	510.2	491.8	-
D	213.9	305.1	482.7	560.7	302.1	485.6	482.3	387.3
2013								
E	211.2	325.1	534.1	776.2	303.1	507.1	486.8	426.8
F	225.0	320.0	480.8	609.4	313.0	511.1	532.8	-
M	227.5	355.9	524.4	-	304.5	538.0	511.7	-
A	219.4	367.8	420.0	-	322.2	499.6	501.4	421.8
M	224.7	-	446.5	757.2	320.5	513.9	468.0	428.2

CUADRO 12
PRECIOS MEDIOS DE EXPORTACIÓN TABLEROS, CHAPAS, MOLDURAS Y OTRAS MANUFACTURAS

	TABLEROS Y CHAPAS (US\$ FOB / TONELADA)					MOLDURAS (US\$ FOB / TONELADA)		PUERTAS Y MARCOS (US\$ FOB / TONELADA)		
	TABLEROS PARTÍCULAS	TABLEROS MDF	TABLEROS CONTRACHAPADOS	TABLEROS OSB	CHAPA DEBOBINADA	MOLDURAS FINGER JOIN	MOLDURAS MDF	PUERTAS	MARCOS PUERTAS	CARAS DE PUERTAS MOLDEADAS
	PINO RADIATA	PINO RADIATA	PINO RADIATA		PINO RADIATA	PINO RADIATA	PINO RADIATA	PINO RADIATA	PINO RADIATA	PINO RADIATA
2011										
E	442,9	483,0	702,5	370,8	437,4	1.423,8	972,5	2.126,8	1.345,7	896,9
F	461,4	464,9	707,6	484,7	403,9	1.387,7	1.013,9	2.114,4	1.341,0	896,9
M	324,8	473,9	711,3	468,6	416,9	1.420,2	960,3	2.067,1	1.326,0	936,1
A	306,9	448,2	711,4	440,5	414,0	1.433,2	965,0	2.158,2	1.353,8	908,7
M	331,1	480,0	715,9	471,6	474,9	1.486,0	980,0	2.183,4	1.371,3	970,6
J	412,5	503,0	722,0	448,9	488,0	1.544,2	959,0	2.352,5	1.576,1	935,2
J	340,0	492,4	754,8	417,3	454,3	1.581,4	963,9	2.339,6	1.452,9	962,5
A	363,5	506,1	728,8	490,2	485,9	1.543,9	976,7	2.394,2	1.552,6	930,6
S	356,5	516,3	744,1	432,3	475,7	1.577,1	972,5	2.315,8	1.559,5	876,9
O	437,3	515,8	733,0	411,9	488,5	1.584,0	967,5	2.307,9	1.536,3	924,6
N	343,7	572,4	726,5	404,9	482,7	1.587,5	992,2	2.200,0	1.581,2	925,6
D	380,6	524,5	721,9	413,1	466,6	1.564,5	1.044,9	2.325,4	1.525,4	915,0
2012										
E	371,3	516,4	741,5	478,1	435,5	1.639,2	989,8	2.296,8	1.573,8	928,8
F	431,6	595,5	747,8	614,7	504,6	1.523,7	1.024,5	2.221,8	1.622,4	916,9
M	352,6	527,2	788,5	455,4	497,8	1.621,3	997,6	2.256,4	1.685,3	971,6
A	421,5	574,6	801,8	663,1	480,0	1.642,7	972,7	2.309,1	1.549,3	928,8
M	377,4	550,3	813,9	463,6	478,6	1.626,2	1.011,7	2.397,5	1.671,0	954,3
J	345,2	547,3	821,9	488,8	483,9	1.612,2	1.027,3	2.302,5	1.648,3	953,1
J	349,8	552,2	832,1	497,6	482,8	1.672,4	1.035,4	2.367,8	1.751,6	994,1
A	394,9	591,1	824,3	492,3	519,0	1.696,0	1.046,8	2.407,5	1.752,7	947,3
S	313,1	535,1	828,4	498,3	540,4	1.737,0	1.076,4	2.444,3	1.733,6	976,3
O	358,1	549,1	835,3	542,7	506,8	1.698,9	1.091,3	2.343,6	1.855,4	964,8
N	599,2	530,5	844,1	429,8	524,4	1.729,7	1.102,1	2.576,8	1.703,8	966,2
D	331,2	559,9	858,9	402,5	540,5	1.733,1	1.117,5	2.703,0	1.670,5	995,9
2013										
E	235,8	576,2	856,7	413,1	497,9	1.765,6	1.133,8	2.616,5	1.877,5	965,2
F	338,4	584,3	851,3	445,9	524,6	1.800,5	1.146,4	2.593,8	1.648,2	947,1
M	538,6	592,8	862,6	458,9	521,0	1.824,9	1.194,5	2.440,3	1.878,9	959,6
A	359,7	561,1	871,8	537,6	542,4	1.875,7	1.190,8	2.431,6	1.862,6	953,0
M	345,8	562,2	907,4	533,4	521,5	1.911,1	1.233,6	2.463,6	1.850,6	968,4



CUADRO 13
EXPORTACIONES FORESTALES SEGÚN PUERTO DE EMBARQUE

PUERTO	MONTO EXPORTADO (US\$ FOB)			CARGA (TONELADAS)		
	ENERO-MAYO 2012	ENERO-MAYO 2013	Var (%)	ENERO-MAYO 2012	ENE-MAYO 2013	Var (%)
TOTAL	2.221.316.146	2.198.263.420	-1,0	5.156.315	4.955.869	-3,9
SAN VICENTE	669.429.750	670.648.544	0,2	1.371.927	1.392.133	1,5
CORONEL	516.575.593	623.322.031	20,7	1.574.654	1.620.700	2,9
LIRQUÉN	682.186.894	600.737.692	-11,9	1.204.322	1.079.624	-10,4
SAN ANTONIO	159.151.552	141.051.365	-11,4	301.718	215.973	-28,4
LOS LIBERTADORES	84.725.051	74.361.862	-12,2	83.923	75.971	-9,5
VALPARAÍSO	48.838.417	32.207.033	-34,1	36.074	23.252	-35,5
CORRAL	22.951.076	20.637.368	-10,1	314.118	277.587	-11,6
CALBUCO	20.075.143	15.749.162	-21,5	251.018	198.369	-21,0
PUERTO MONTT	0	5.002.332	0,0	0	59.177	0,0
PINO HACHADO	7.945.981	4.253.530	-46,5	11.563	5.875	-49,2
CHUNGARÁ	3.374.705	3.380.290	0,2	3.325	3.367	1,3
AEROP. A.M. BENÍTEZ	3.366.749	3.243.674	-3,7	404	238	-40,9
ARICA	1.250.981	2.094.696	67,4	909	1.581	73,9
CARDENAL SAMORÉ	1.134.414	968.584	-14,6	2.083	1.586	-23,9
CHACALLUTA	89.842	273.144	204,0	9	32	263,5
COQUIMBO	95.277	109.255	14,7	183	209	14,2
COLCHANE	0	60.771	0,0	0	81	0,0
CALDERA	29.219	43.493	48,9	56	84	48,9
MONTE AYMOND	0	36.333	0,0	0	5	0,0
PUNTA ARENAS	19.295	33.297	72,6	14	22	66,2
AEROP. DIEGO ARACENA	30.965	23.146	-25,3	2	1	-12,0
ANTOFAGASTA	8.166	13.068	60,0	1	0	0,0
PUERTO ANGAMOS	0	7.122	0,0	0	0	0,0
IQUIQUE	22.333	3.881	-82,6	7	0	-93,4
OLLAGUE	0	1.747	0,0	0	0	0,0
AEROP. C.I. DEL CAMPO	2.197	0	-100,0	0	0	0,0
SAN PEDRO DE ATACAMA	901	0	-100,0	0	0	0,0
SAN SEBASTIÁN	11.646	0	-100,0	4	0	-100,0

